



Presentado por



GUÍA PARA LA FAMILIA

Querida familia,

La energía es una parte importante de nuestra vida cotidiana. ¿Alguna vez has pensado de dónde viene, o cómo llega a donde la necesitas? ¡Estás a punto de descubrirlo!

Recibirás un *Kit de Take Action* con productos que ayudan a ahorrar energía en el hogar. Al instalar estos productos, comparte con tu familia lo que has aprendido sobre la energía en la escuela. Luego utiliza esta guía para descubrir otras formas de conservar energía y agua.

¡Gracias por hacer una diferencia!



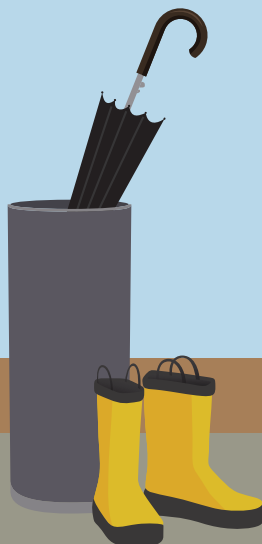
Este icono aparecerá cuando un administrador de propiedades puede ayudarle a los inquilinos con eficiencia energética.

Recibe una recompensa al completar la *Verificación de Energía Doméstica* en una de dos maneras:

- Complete la hoja de trabajo en papel y devuélvela a tu maestro.
- Escanea el código QR o visita el sitio web.



thinkenergy.org/XcelEnergy



El consumo eléctrico de su hogar

La mayoría de las familias en E.U. usan aproximadamente 54% de su consumo eléctrico para iluminar y darle poder a accesorios y electrónicos, 32% para calentar y enfriar sus hogares y el 14% de energía para calentar agua.

Colorea el gráfico circular con tres colores de tu elección. Las separaciones del gráfico deben de mostrar los porcentajes de arriba.



- Iluminación, accesorios y electrónicos
- Calefacción y refrigeración
- Calentamiento del agua

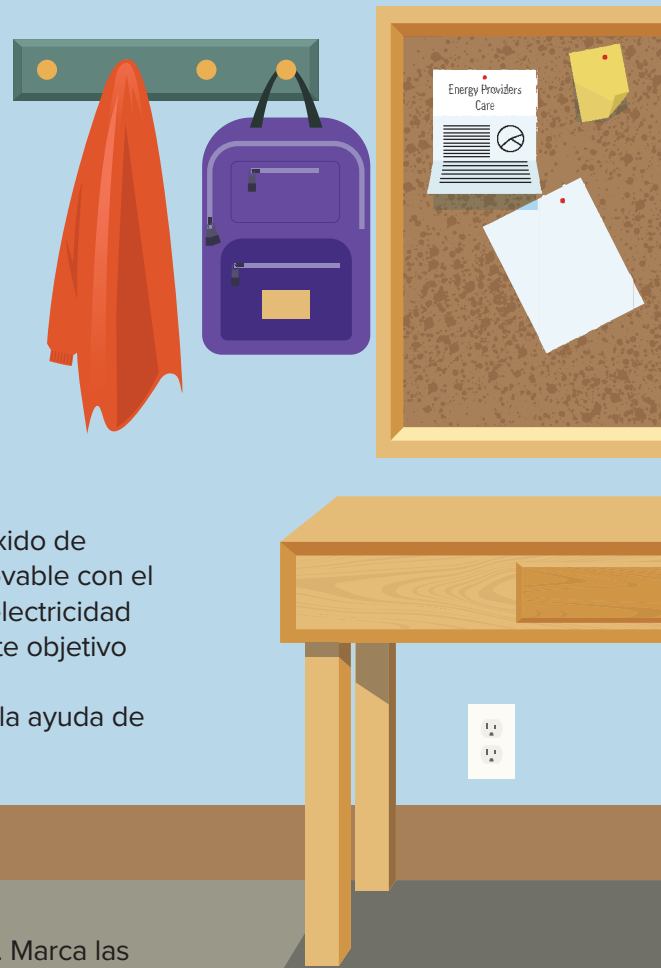
(Fuente: eia.gov/todayinenergy/detail.php?id=36412, accedido marzo 2023)

La energía es la habilidad de realizar un trabajo. Necesitamos energía para calentar y enfriar el aire y el agua en nuestros hogares. También necesitamos energía para darle poder a nuestros accesorios y dispositivos eléctricos. ¿Sabías que nuestra energía proviene de recursos **renovables** y **no renovables**?

Renovables	No renovables
sol	aceite
viento	carbón
agua	gas natural
geotermia	uranio
biomasa	

Cuando somos **eficientes** con la energía, usamos menos de ella para hacer la misma cantidad de trabajo. Para ser más eficientes energéticamente, ¡piensa! acerca de cómo se usa la energía, ¡Habla! con tu familia sobre maneras de usar la energía sabiamente y **¡Toma acción!** instalando los artículos en su kit de *Take Action*.* Las *Instrucciones de instalación* en su kit y los videos de instalación en thinkenergy.org/XcelEnergy pueden ayudar.

Las fuentes no renovables pueden liberar contaminantes como el dióxido de carbono (CO₂). Por eso Xcel Energy está aumentando su energía renovable con el objetivo de construir un futuro sin carbono y servir a los clientes con electricidad 100% sin carbono para 2050. Puede ayudar a Xcel Energy a lograr este objetivo tomando pasos sencillos para ser más eficiente con energía. Visite xcelenergy.com/Carbon para ver cuánto progreso se ha logrado con la ayuda de estudiantes y familias como usted.



Haz un recorrido de esta casa que usa la energía de manera eficiente. Marca las casillas junto a los consejos que has usado para ver qué tan eficientemente estás viviendo.

COCINA

AIREADOR DE COCINA



- Instala un aireador en la cocina.
- Usa una bolsa de prueba de flujo para medir la rapidez con que sale el agua de la llave vieja y de la nueva. ¿Cuánta agua estás ahorrando con el nuevo aireador?

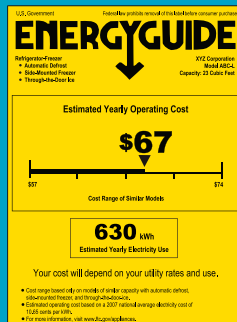


VENTILADORES

- Los ventiladores pueden ahorrar mucha energía. Si utilizas aire acondicionado, un ventilador de techo te permitirá elevar el termostato y todavía permitir que te sientas a gusto.

REFRIGERADOR

- Recicla el modelo viejo ineficiente, en vez de usarlo como repuesto o extra.
- Decide lo que buscas antes de abrir la puerta.
- Las etiquetas amarillas de EnergyGuide muestran la eficiencia de un electrodoméstico y el costo para usarlo.



AL COCINAR

- Para cocinar o recalentar porciones pequeñas, utiliza el microondas o una tostadora.
- Siempre usa una olla de un tamaño proporcional al del quemador y usa tapas para acortar el tiempo de cocinar.
- Al hornear, mantén la puerta del horno cerrada tanto como sea posible.

LAVAVAJILLAS

- Sólo haz funcionar el lavavajillas cuando esté lleno.
- Apaga la opción de secado y deja los platos secar al aire.
- Elige un modelo de ENERGY STAR® cuando estés comprando un nuevo lavavajillas.



Actividad 2

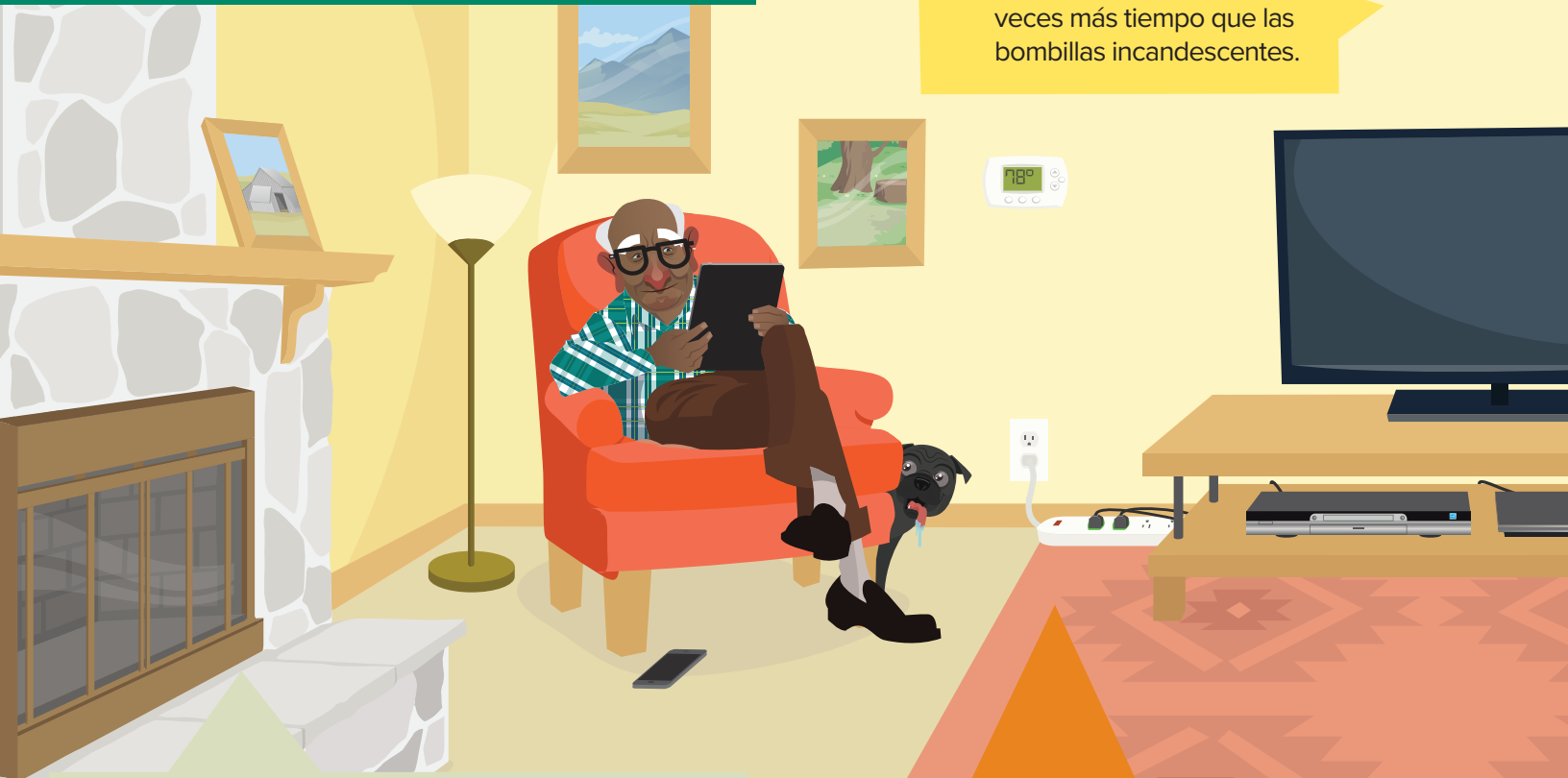
¡Encuentra el código de eficiencia energética!

A grid of 40 icons for a word search activity. The icons are arranged in four rows and ten columns:

- Row 1: Lightning bolt, Lightbulb, Washing machine, Dishwasher, Flame, Sun, Lightning bolt, Wind, Game controller, Smartphone, Wind.
- Row 2: Lightning bolt, Flame, Lightning bolt, Wind, Tower, Recycle symbol, Smartphone, Smartphone, House, Dishwasher, Wind, Wind, Smartphone.
- Row 3: Wind, Lightning bolt, Washing machine, Window, Wind, Sun, Dishwasher, Sun.
- Row 4: Flame, Smartphone, Speech bubble, Window, Wind, Smartphone, Lightbulb, Lightning bolt, Sun, Bottle, Shopping cart, Recycle symbol, Flame, Lightning bolt, Wind, Dishwasher.

KEY			
	a		b
	c		d
	e		f
	g		h
	i		j
	k		l
	m		n
	o		p
	q		r
	s		t
	u		v
	w		x
	y		z

SALA DE ESTAR



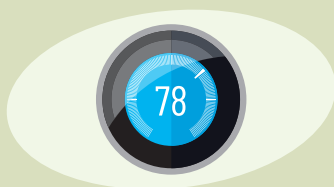
Instala las bombillas LED, que usan hasta 90% menos energía y duran hasta 25 veces más tiempo que las bombillas incandescentes.

CHIMENEA

- Mantén siempre el tiro de la chimenea cerrado cuando no esté en uso. El vidrio de la chimenea también ayuda a mantener el frío afuera.

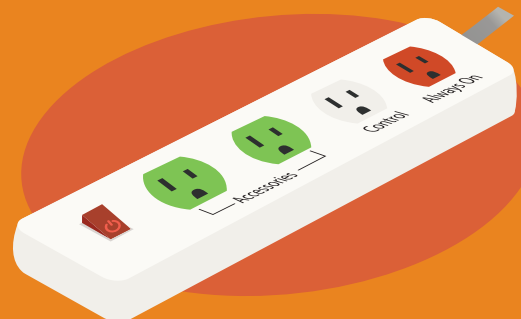
TERMOSTATO

- Instala un termostato programable para regular la temperatura de tu hogar de acuerdo con el horario. Este artículo de bajo costo es fácil de instalar y ahorrará energía y dinero.
- Programa el termostato entre 68 F en el invierno donde sea cómoda en el verano.



REGLETA AVANZADA

- Existen varios tipos de regletas que puedes usar para ahorrar electricidad. Todas cumplen con la misma función de desconectar el suministro de energía a los artículos que no están en uso. Si el televisor está enchufado a la regleta, los accesorios del televisor se apagan cuando el éste está apagado.



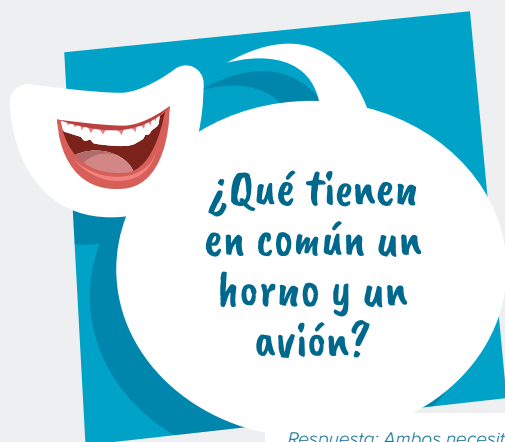


- Sella pequeños agujeros alrededor de las ventanas y puertas utilizando sellador, espuma en spray o cinta aislante.



VENTANAS

- Mantén las ventanas cerradas cuando la calefacción o el aire acondicionado estén encendidos.
- Cierra las cortinas y las persianas para evitar la luz del sol y el calor.



¿Qué tienen en común un horno y un avión?

Respuesta: Ambos necesitan un piloto.

DORMITORIO

Apaga las luces cuando salgas del dormitorio.

Desenchufa los cargadores cuando no estén en uso, ya que continúan utilizar electricidad aun cuando la batería está completamente cargada.

Utiliza una luz nocturna de bajo consumo.

¡Hagamos una búsqueda del tesoro de energía! Busca cada uno de estos artículos en tu casa.

LO ENCONTRÉ AQUÍ.



LED



Ventilador de techo



Regleta avanzada



Sellador, espuma en spray o cinta aislante



Platos o ropa secándose al aire libre

Actividad
3

¿Por qué el jardinero plantó una bombilla?

Respuesta: Quería cultivar una planta de energía.

BAÑO

Cierra el agua cuando te cepilles los dientes.

Siempre repara los grifos que gotean.

Ahorra agua por instalando inodoros WaterSense®.

Visite epa.gov/watersense para obtener información adicional.



CABEZAL DE DUCHA

- Usa una bolsa de prueba de flujo para medir cómo de rápido sale el agua del cabezal de ducha existente.
- Instala un cabezal de la ducha eficiente.
- Una vez más, usa una bolsa de prueba de flujo para ver cuánta agua puedes ahorrar cada minuto que la ducha está encendida.

TEMPORIZADOR DE DUCHA

- Al utilizar un temporizador de ducha, puedes recordar a tu familia sobre el reto de tomar una ducha de 5 minutos.

AIREADOR DEL BAÑO

- Instala aireadores eficientes diseñados para grifos de baño para reducir el consumo de agua en un 30% o más.



Respuesta: El poder del cerebro

LAVANDERÍA

LAVADORA Y SECADORA

- Lava con agua fría.
- Siempre lava cuando tengas una carga completa.
- Seca la ropa al aire libre cuando sea posible.



Actividad 4

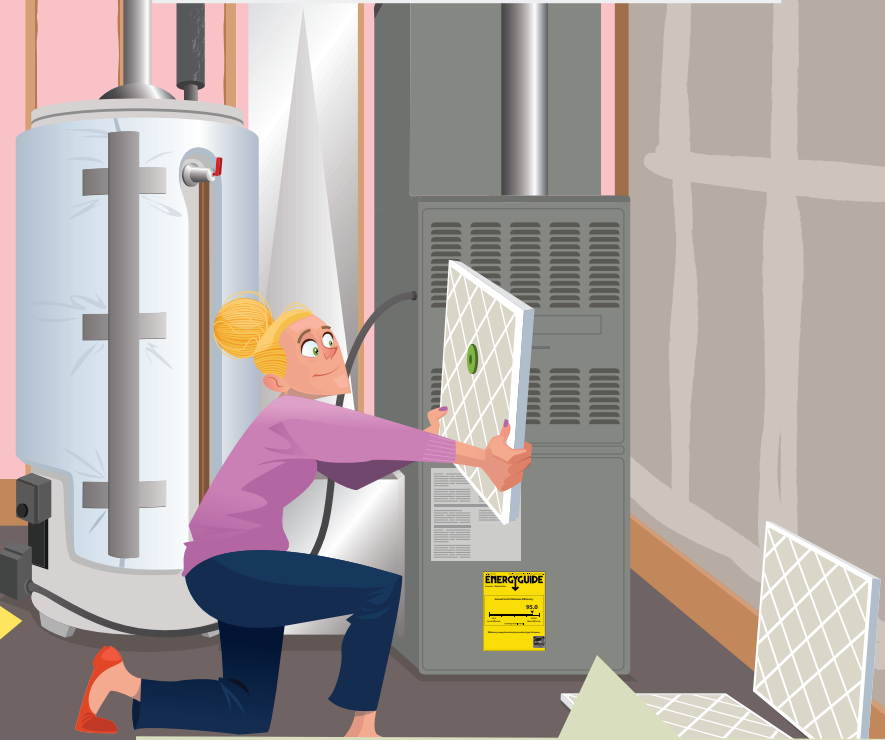
Encuentra las palabras misteriosas por completando el rompecabezas.

1										
2										
3	A									T
4	C									
5	T									
6										
7										
8	R									R
9	A									R
10										



CUARTO DE UTILIDAD

Dado que el gas natural es inodoro, se añade como medida de seguridad un olor a huevo podrido llamado mercaptano. Tenga en cuenta su olor si tiene una estufa de gas, un calentador de agua o una caldera.



CALENTADOR DE AGUA

- Normalmente el calentador de agua se debe configurar a 120 F. Pruebe otro experimento científico divertido. Usa un termómetro para medir la temperatura del agua caliente que sale del grifo. ¿Está configurado correctamente el calentador de agua? Si no, pídele a un adulto que lo ajuste.
- Agrega envoltura de tubería al calentador de agua convencional.

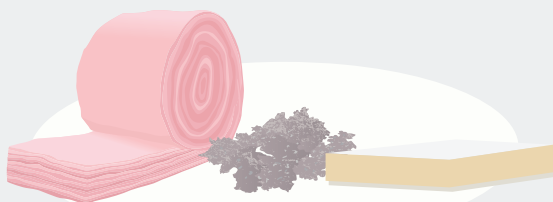
CALEFACCIÓN Y ENFRIAMIENTO

- Instala un silbato para filtro de caldera que te recordará cuando el filtro necesite ser reemplazado. Un filtro de caldera limpio ahorra la energía ya que ayuda a que la caldera funcione de manera más eficiente.
- Limpia y acondiciona los equipos de calefacción y aire acondicionado una vez al año.
- Si el equipo tiene más de 10 años, considera sustituirlo por un modelo calificado ENERGY STAR®.
- ¿Vives en un departamento? Pregúntale al dueño si la caldera recibe mantenimiento de manera regular.



AISLAMIENTO

- Tu casa se sentirá más cómoda durante todo el año si se utiliza aislamiento en el ático, paredes exteriores y sótano para detener la transferencia de calor.



Rollo de fibra de vidrio

Relleno suelto

Espuma rígida

CUENTA LAS MARCAS PARA DETERMINAR TU PUNTAJE.

30 o más — **¡Felicitaciones!** Eres una superestrella de la energía.

20 a 29 — **¡Buen hecho!** Puedes tomar unos pocos pasos más para ahorrar aún más energía.

Menos de 20 — **¡Continúa intentando!**

Recibe iluminador perfumado al completar la *Verificación de energía doméstica* en una de dos maneras:

- Visita thinkenergy.org/XcelEnergy para completar una encuesta en línea. Utiliza la herramienta de búsqueda de maestros para encontrar la identificación del maestro.
- Completa la encuesta y entrégasela a tu maestro.



¡Es fácil, escanea el código QR!

*Si no puedes usar un producto del kit, entrégaselo a un vecino, amigo o familiar que viva cerca. *La Verificación de Energía Doméstica* debe reflejar el uso de todos los productos del kit, incluso si se usa en la casa de otra persona.

AHORRA ENERGÍA Y DINERO A TU MANERA

Si está realizando mejoras en el hogar, compra nuevos electrodomésticos o buscando formas de ser considerada con el planeta, probablemente sepa que la eficiencia energética y los productos renovables y mejoras pueden ayudar a reducir los costos de energía y emisiones de carbono. Ofrecemos programas de eficiencia energética y de energía renovable con reembolsos para brindarle más opciones, flexibilidad y control sobre su energía.

Visita xcelenergy.com/HomeRebates para obtener más información.



Think! Energy y todos los personajes y elementos relacionados que se muestran en esta guía son registradas o no registradas de la National Energy Foundation.